



Folkhälsomyndigheten

Veckorapport om covid-19, vecka 22 2023

Denna rapport publicerades den 9 juni 2023 och redovisar läget för covid-19 vecka 22 (29 maj-4 juni 2023).

Läget i Sverige

Under vecka 22 fortsatte de senaste veckornas nedåtgående trend i antal bekräftade fall och antal inneliggande patienter med covid-19.

Smittspridningen av covid-19 är på jämförelsevis låg nivå men pågår fortfarande, vilket leder till att en del personer blir allvarligt sjuka. Därför är det viktigt att den som är sjuk med luftvägssymtom stannar hemma och undviker nära kontakt med andra för att på så sätt minska risken att smitta andra.

För att undvika svår sjukdom och död är det viktigt att alla som rekommenderas att vaccinera sig mot covid-19 gör det och att de som erbjuds påfyllnadsdoser av vaccinet mot covid-19 tar dessa.

Vecka 22 provtogs 4 996 personer för covid-19, vilket är en minskning med 8 procent jämfört med vecka 21. Andelen av proverna som var positiva för covid-19 var 13 procent vecka 22, vilket är en minskning jämfört med medelvärdet för de tre föregående veckorna.

Under vecka 22 rapporterades 519 bekräftade fall, vilket är en minskning med 15 procent jämfört med föregående vecka. Vecka 22 var antalet fall lägre än medelvärdet för de föregående tre veckorna, nationellt och i region Dalarna, Gävleborg, Halland, Kalmar, Skåne, Stockholm, Sörmland, Västerbotten och Västra Götaland, statistiskt säkerställd skillnad. I övriga regioner skedde inga förändringar.

Bland boende på SÄBO rapporterades 58 bekräftade fall vecka 22, vilket är två fall färre jämfört med vecka 21. Bland personer med hemtjänst rapporterades 118 bekräftade fall under vecka 22, vilket är nio fall färre jämfört med vecka 21. Vecka 22 var antalet fall bland boende på SÄBO respektive antalet fall med hemtjänst lägre än medelvärdena för de föregående tre veckorna (statistiskt säkerställda skillnader).

Hittills har tre intensivvårdade patienter med bekräftad covid-19 rapporterats under vecka 22. De föregående tre veckorna (vecka 19–21) rapporterades i medeltal 13 nya patienter per vecka. Av de 41 patienter med bekräftad covid-19 som vårdats inom intensivvården de senaste fyra veckorna (vecka 19–22) tillhörde 38 patienter en medicinsk riskgrupp utifrån underliggande sjukdom eller tillstånd. Medelåldern för patienterna var 70 år. Medelåldern bland fallen på IVA varierar mer mellan veckorna när antalet patienter är lågt. Det rapporterade antalet nya intensivvårdade

patienter för de två senaste veckorna bedöms bli något högre på grund av fördröjning i rapporteringen, särskilt vad gäller senaste veckan.

På grund av fördröjningen i rapporteringen fokuserar analyserna avseende avlidna bekräftade fall i veckorapporten främst på data fram till för två veckor sedan. Hittills har 44 bekräftade fall rapporterats avlidna under vecka 20. De föregående tre veckorna (vecka 17–19) var medeltalet 70 dödsfall per vecka. Av de 44 rapporterade avlidna vecka 20 hade 28 personer hemtjänstinsatser eller var boende på SÄBO. Hittills har 32 respektive 5 bekräftade fall rapporterats avlidna under vecka 21 och 22. Under vecka 20 låg dödligheten inom normalspannet i hela riket och i alla grupper, enligt överdödlighetsmodellen EuroMomo.

[Analyser och prognoser om covid-19 \(se överdödlighet\)](#)

I Sverige cirkulerar fortsatt olika genetiska grupper inom omikron-varianten, och nya undergrupper med mutationer som ger viruset ökad förmåga att undvika immunförsvaret utvecklas ständigt. I Sverige liksom i övriga Europa dominerar nu undergrupper inom XBB (som är en kombination av två virus inom BA.2, en så kallad rekombinant).

Under vecka 19–21 utgjorde undergrupper inom XBB tillsammans 88 procent av alla undersökta prover. XBB.1.5 (med undergrupper) är fortsatt vanligast men minskar något, och utgjorde 38 procent av de undersökta proverna under vecka 19–21. XBB.1.9 (med undergrupper) ökar och utgjorde 33 procent under perioden. XBB.1.16 med undergrupper ökar också i Sverige och förekom i 9 procent av undersökta prover under vecka 19–21.

CH.1 med undergrupper (som utvecklats ur BA.2) utgjorde 10 procent under vecka 19–21.

Läget i Europa

Data för covid-19 från länder som rapporterar till den europeiska smittskyddsmyndigheten ECDC finns tillgängliga till och med vecka 21. Överlag är de indikatorer som följs på en låg nivå jämfört med de högsta nivåerna under pandemin. Det finns fortsatt variation mellan olika länder och ökningarsyns eller har setts under några veckor i ett fåtal länder.

[Statistik från ECDC](#)

Innehållsförteckning

Veckorapport om covid-19, vecka 22 2023.....	1
Läget i Sverige	1
Läget i Europa.....	2
Kommentarer till statistiken	4
Tabell- och figursamling	6
Bekräftade fall, intensivvårdade och avlidna fall nationellt sedan pandemins start	6
Bekräftade fall och provtagna individer nationellt	7
Bekräftade fall bland personer på SÄBO eller med hemtjänst	9
Geografisk fördelning.....	10
Intensivvårdade fall	14
Avlidna bekräftade fall	15
Övervakning av virusvarianter	16
Länksamling.....	17

Kommentarer till statistiken

Övervakningen är kontinuerligt under utveckling, läs mer om datakällor för övervakning av covid-19. Data som presenteras i rapporten är preliminära enligt de uppgifter som finns i respektive övervakningssystem och kan komma att kompletteras i efterhand. För uppgifter från föregående veckor, se arkivsidan över tidigare veckorapporter. Där uppgift om kön presenteras gäller juridiskt kön.

[Datakällor för övervakning av covid-19](#)

[Arkivsida veckorapporter](#)

I ett nationellt övervakningsprogram följer Folkhälsomyndigheten, med stöd från regionerna, förekomsten av genetiska grupper av SARS-CoV-2 i Sverige. Särskilt fokus ligger på övervakning av virusvarianter av särskild betydelse (Variants of Concern) enligt [ECDC:s klassificering](#), men även de undergrupper som ECDC listar som virusvarianter av intresse (Variants of Interest) och de mutationer som definierar virusvarianter under övervakning (Variants under Monitoring).

Eftersom uppdelningen på vaccinerade respektive ovaccinerade inte tar hänsyn till hur lång tid det gått sedan vaccinationen är det inte längre relevant att visa uppdelningen i de grafer som visas i veckorapporten. Informationen finns tillgänglig i det underlag som finns att ladda ner till respektive veckorapport.

[Veckorapporter om covid-19](#) (se Excelfil för aktuell vecka).

För studier av uppföljning av vaccineffekten, se veckovis vaccinationsuppföljning.

[Uppföljning av vaccination mot covid-19](#)

Från den 1 januari 2022 har definitionen av reinfektion (individer som infekteras på nytt efter genomgången infektion) som används i övervakningen av covid-19 ändrats. I statistiken för 2020 och 2021 redovisas ett covid-19 fall per individ och 12-månaders period. Från den 1 januari 2022 redovisas fall med ny infektion hos samma individ om det passerat 6 månader från den tidigare anmälda infektionen. Förändringen trädde i kraft 18 januari 2022 och i samband med detta uppdaterades antalet rapporterade fall för januari 2022.

Under 2021 och 2022 har provtagningsrekommendationen vid några tillfällen förändrats. Vecka 44–46 år 2021 riktades provtagningen mot prioriterade grupper och ovaccinerade personer, vecka 4–5 år 2022 var det en lägre prioritet för provtagning av personer som inte behövde vara fysiskt på plats på arbetet. Från vecka 6 år 2022 rekommenderas provtagning av personal, patienter och omsorgstagare i vården och äldreomsorgen. Den 15 februari 2023 trädde beslut i kraft att rekommendationen om testning för covid-19 för vårdpersonal skulle tas bort. Förändringarna i provtagnings-rekommendationerna medför att data över antal bekräftade fall, antal provtagna individer och andelen positiva endast blir jämförbara inom respektive period men inte över tid mellan perioder med olika provtagningsrekommendation.

[Rekommendation om testning för covid-19 för vårdpersonal tas bort \(Nyhet 2023-02-10\)](#)

Data läses onsdagar för veckorapporten.

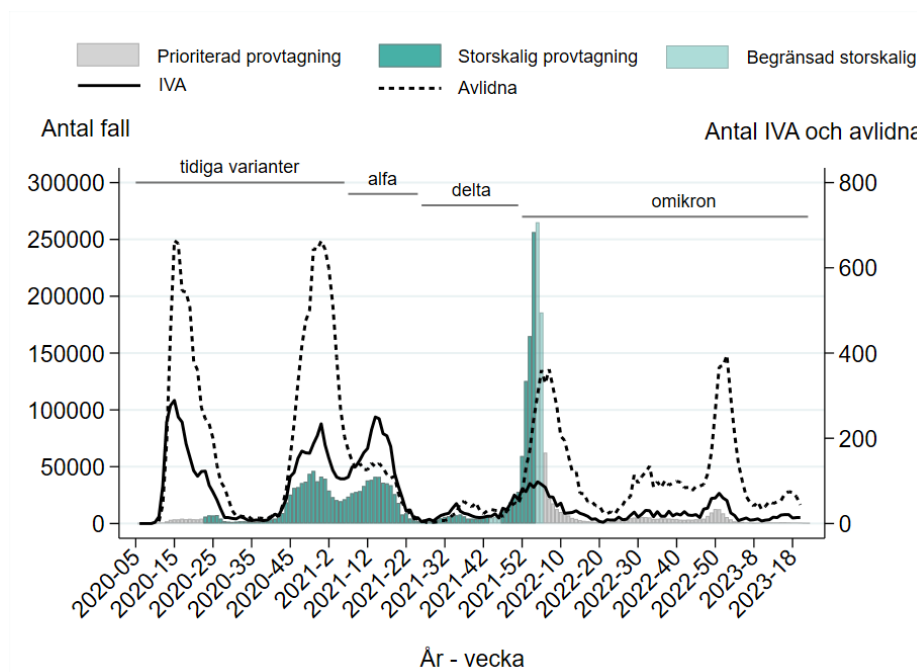
Kontakt angående rapporten: info@folkhalsomyndigheten.se

Tabell- och figursamling

Bekräftade fall, intensivvårdade och avlidna fall nationellt sedan pandemins start

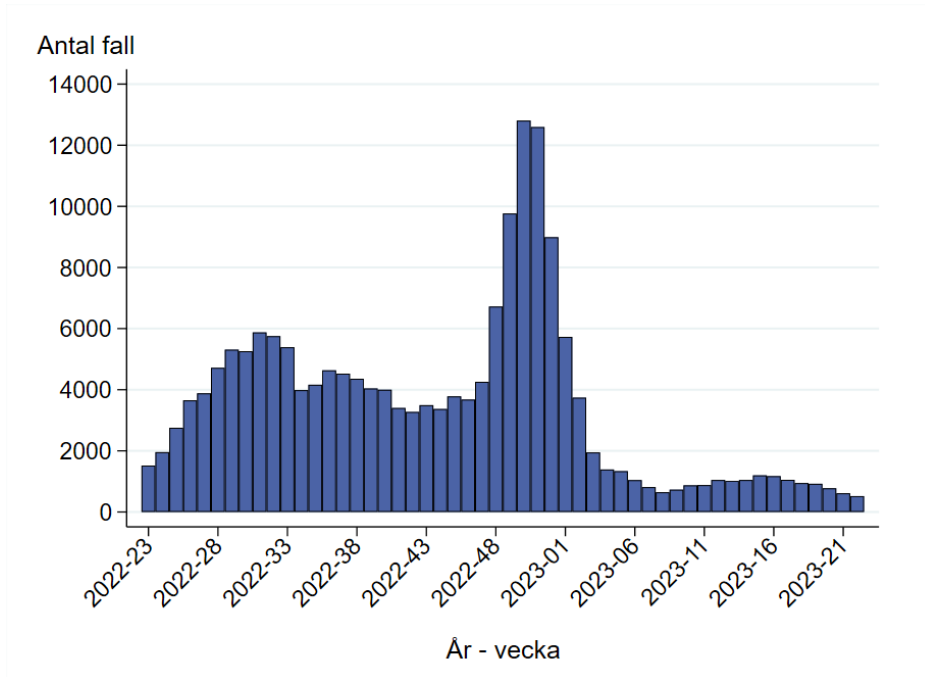
I figuren visas antalet bekräftade fall per vecka till aktuell rapportvecka, medan antalet intensivvårdade fall respektive avlidna visas fram till och med en respektive två veckor sedan. Detta på grund av eftersläpning i rapporteringen. Perioder med storskalig provtagning, begränsad storskalig provtagning och prioriterad provtagning visas genom färgläggning av staplarna för antalet fall. Läs mer om förändringar i provtagning i avsnitt Kommentar till statistiken.

Figur 1. Antal bekräftade fall per vecka, antal nya intensivvårdade (IVA) och antal avlidna fall från vecka 6 2020 till och med aktuell rapportvecka.

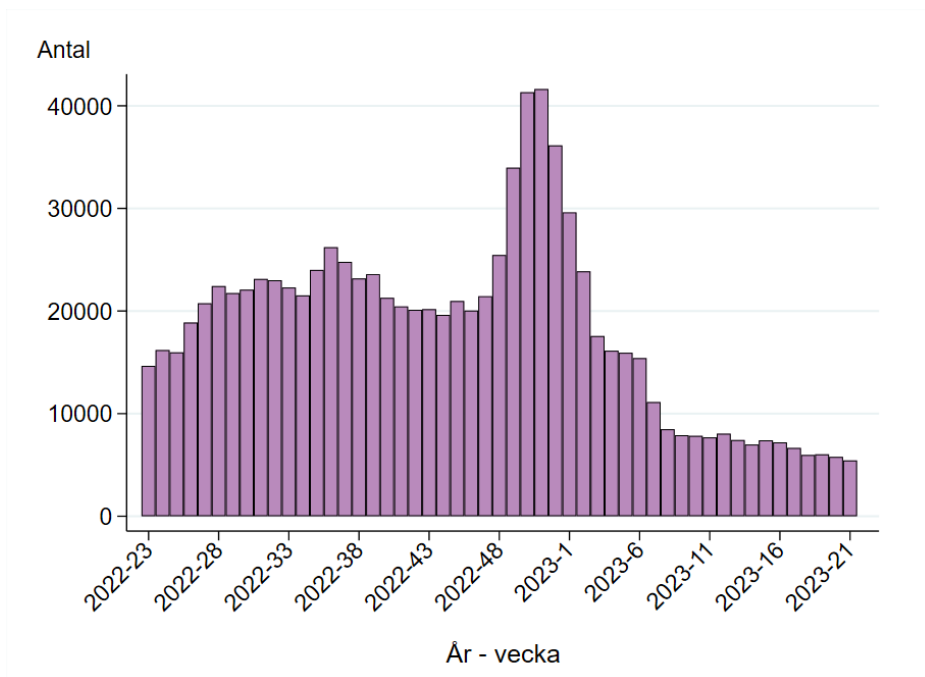


Bekräftade fall och provtagna individer nationellt

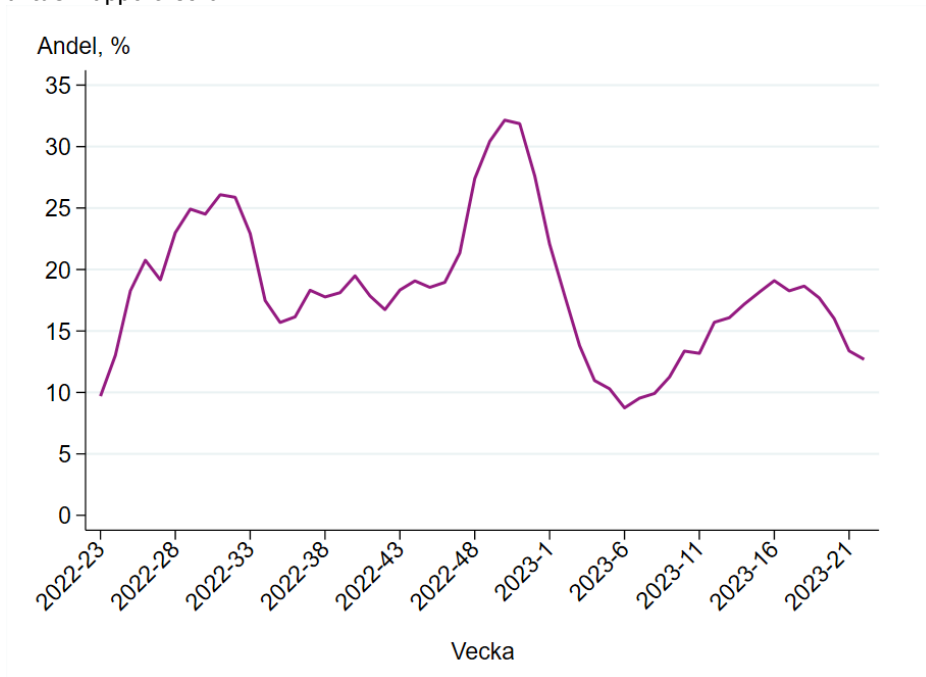
Figur 2A. Antal bekräftade fall per vecka från vecka 21 2022 till och med aktuell rapportvecka.



Figur 2B. Antal provtagna individer per vecka från vecka 21 2022 till och med aktuell rapportvecka.



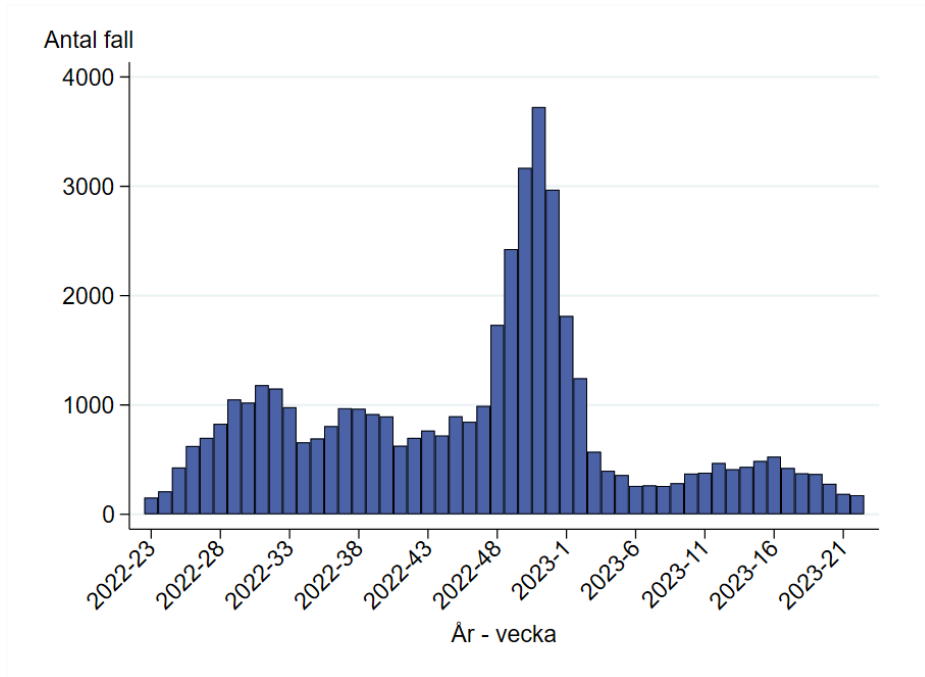
Figur 2C. Andel positiva bland PCR-provtagna individer från vecka 21 2022 till och med aktuell rapportvecka



Bekräftade fall bland personer på SÄBO eller med hemtjänst

Antal fall per vecka

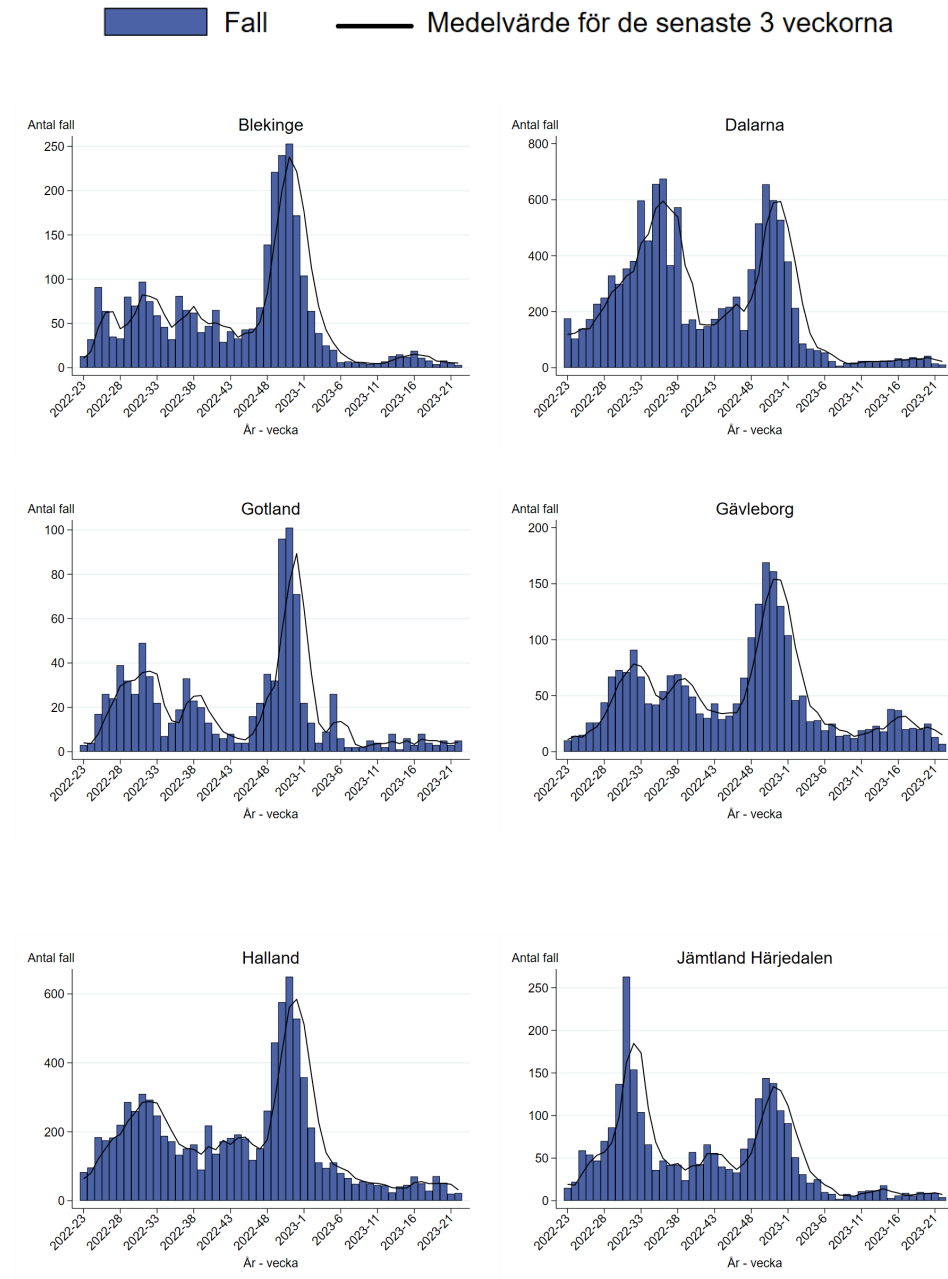
Figur 3. Bekräftade fall per vecka bland personer på SÄBO (65+ år) eller med hemtjänst (65+ år) från vecka 21 2022 till och med aktuell rapportvecka



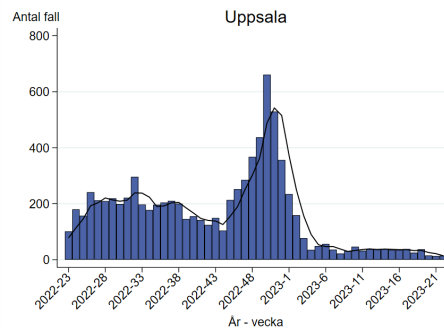
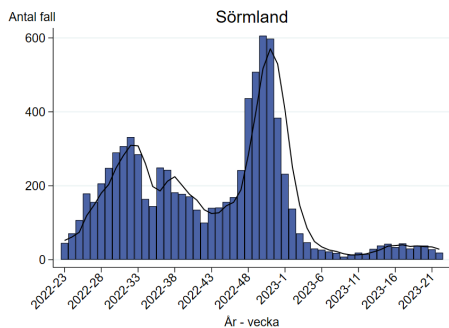
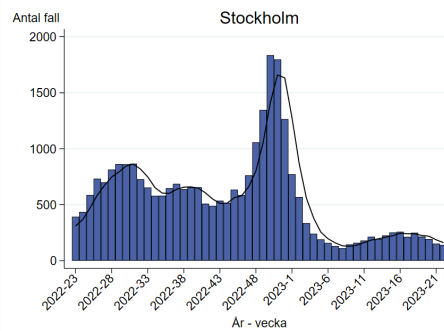
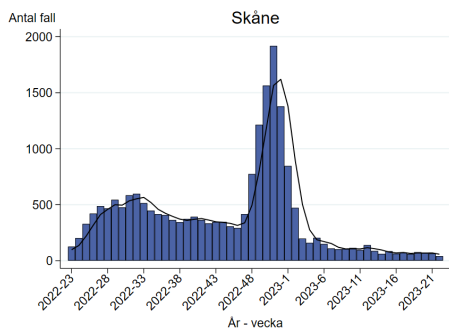
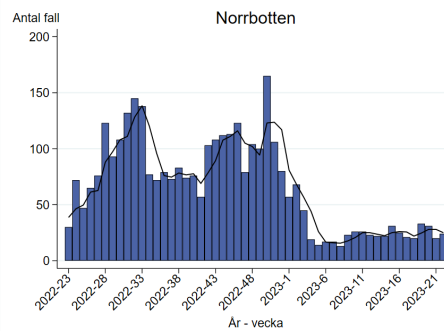
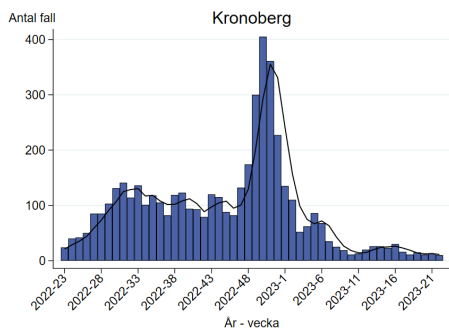
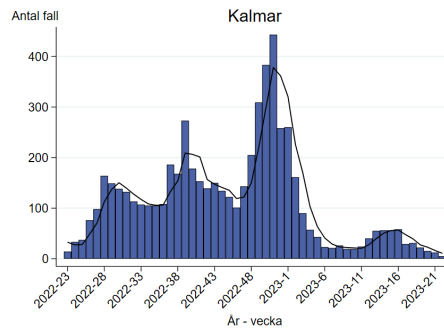
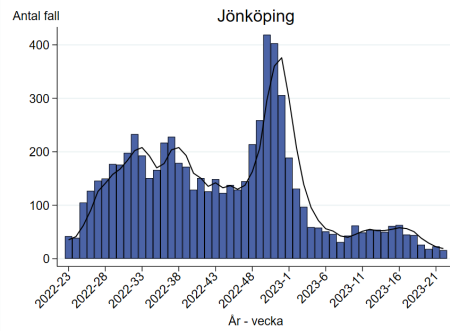
Geografisk fördelning

Antal laboratoriebekräftade fall av covid-19 per region

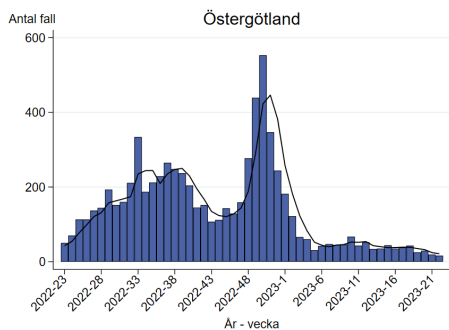
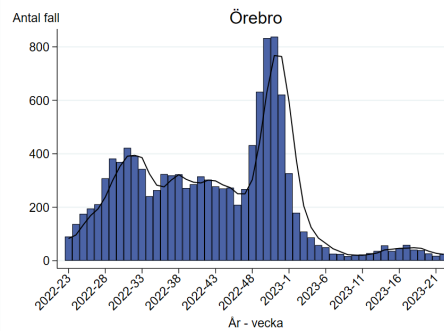
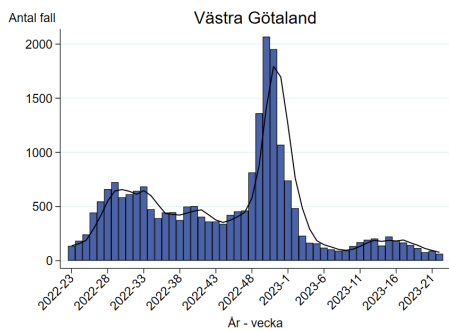
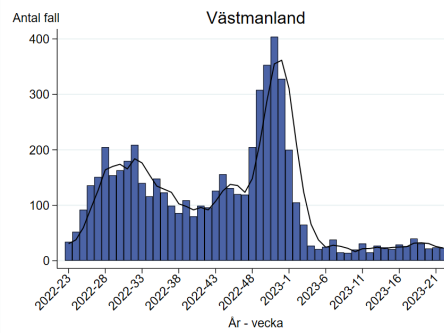
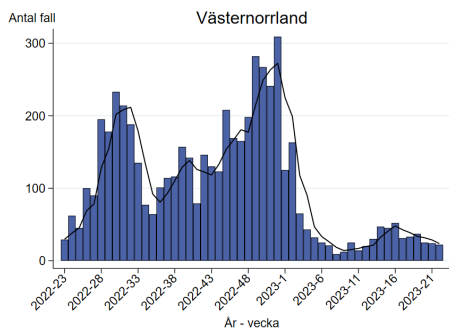
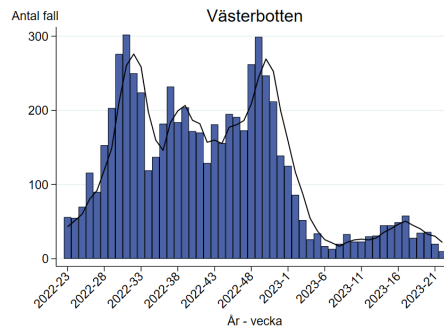
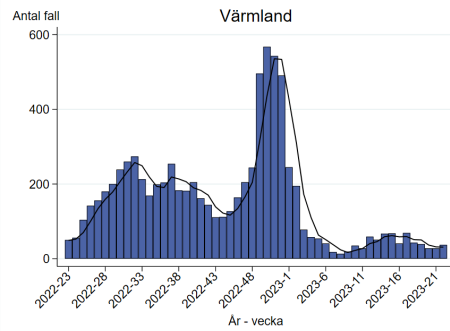
Figur 4. Antal bekräftade fall per vecka och region sedan vecka 21 2022 till och med aktuell rapportvecka. Observera att skalan på y-axeln varierar.



■ Fall — Medelvärde för de senaste 3 veckorna



■ Fall — Medelvärde för de senaste 3 veckorna



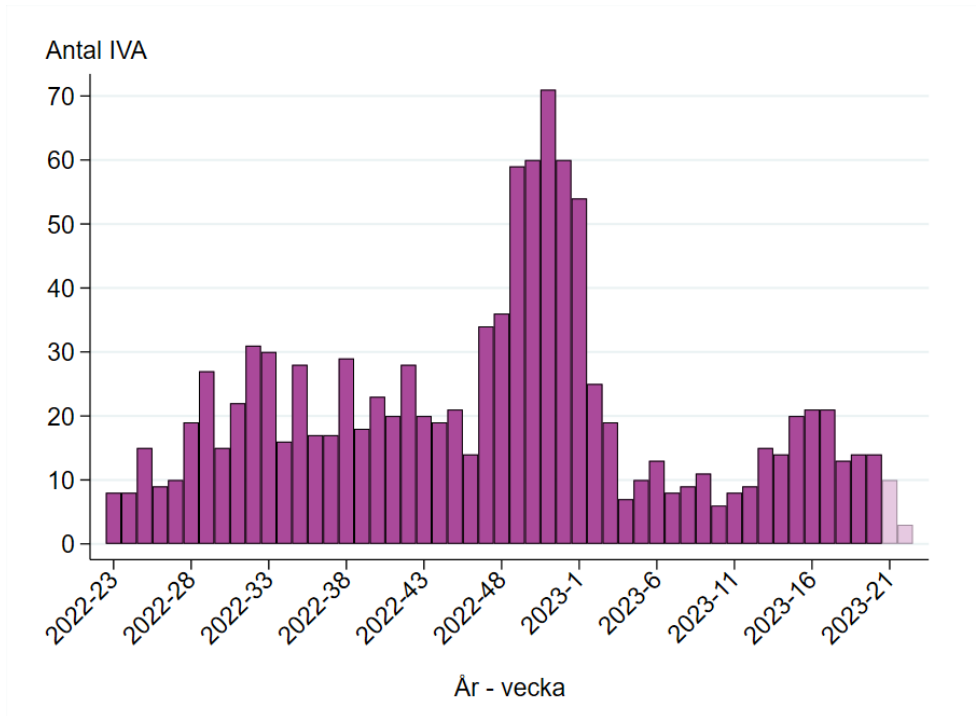
Tabell 1. Antal bekräftade fall, antal fall per 100 000 invånare aktuell rapportvecka samt för de två senaste veckorna och andelen positiva för aktuell rapportvecka, per region

Region	Antal fall vecka 22	Antal fall vecka 22 per 100 000 invånare	Antal fall vecka 21 & 22 per 100 000 invånare	Andel positiva individer vecka 22 (procent)
Blekinge	3	2	5	8
Dalarna	11	4	9	9
Gotland	5	8	13	21
Gävleborg	7	2	7	8
Halland	22	6	12	15
Jämtland Härjedalen	4	3	10	6
Jönköping	16	4	11	11
Kalmar	5	2	7	6
Kronoberg	10	5	11	16
Norrbottn	24	10	18	32
Skåne	41	3	7	8
Stockholm	140	6	12	13
Sörmland	19	6	16	12
Uppsala	14	4	7	8
Värmland	37	13	23	17
Västerbotten	10	4	11	13
Västernorrland	22	9	19	19
Västmanland	23	8	17	20
Västra Götaland	64	4	9	14
Örebro	26	8	14	16
Östergötland	16	3	7	9
Total	519	5	11	13

Intensivvårdade fall

Det rapporterade antalet för de två senaste veckorna bedöms stiga något på grund av eftersläpande rapportering, särskilt vad gäller aktuell rapportvecka.

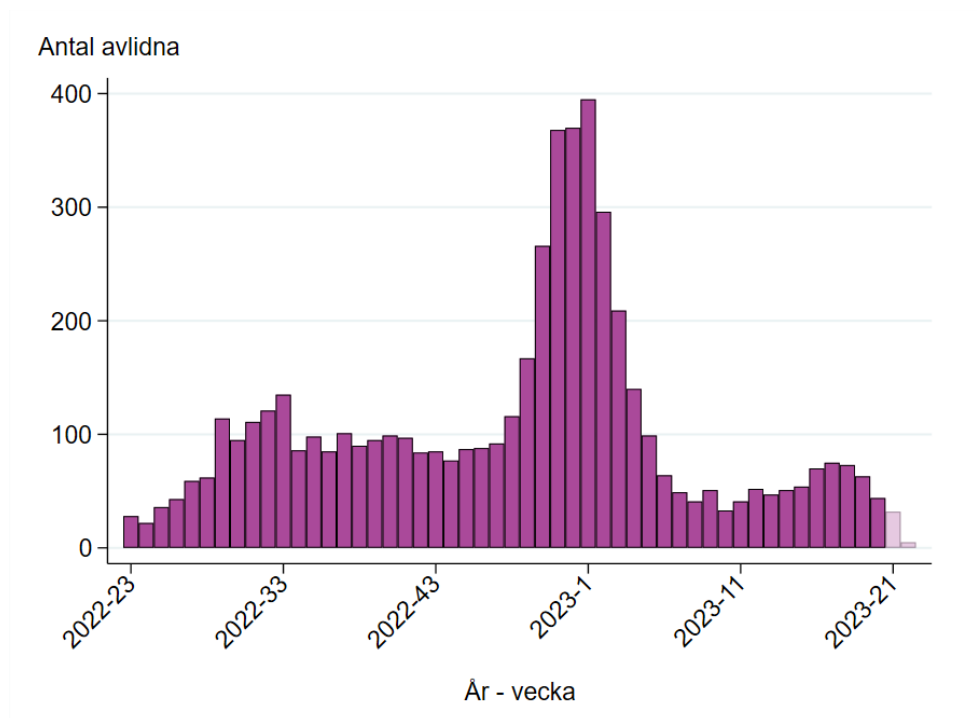
Figur 5. Antal nya intensivvårdade patienter med laboratoriebekräftad covid-19 per vecka från vecka 21 2022 till och med aktuell rapportvecka.



Avlidna bekräftade fall

Det rapporterade antalet för de två senaste veckorna bedöms stiga något på grund av eftersläpande rapportering, särskilt vad gäller aktuell rapportvecka. Data presenteras enligt det datum som personen anges ha avlidit i rapporteringssystemet SmiNet. Det fåtal dödsfall som finns registrerade utan dödsdatum finns inte med i grafen.

Figur 6. Antal avlidna bekräftade fall per vecka från vecka 21 2022 till och med aktuell rapportvecka.



Övervakning av virusvarianter

I tabellen visas genetiska grupper enligt pangolin som utgör minst en procent av sekvenserade fall under den aktuella perioden. Samtliga genetiska grupper nedan är undergrupper inom omikron-variantens undergrupper BA.2. XBB är en rekombinant inom BA.2. CH är en undergrupp inom BA.2. FL.2, FL.4 och FL.5 är undergrupper till XBB.1.9.1. EG.1 och EG.1.3 är undergrupper till XBB.1.9.2. EU.1.1 är en undergrupp till XBB.1.5.

Tabell 2. Genetiska grupper enligt pangolin som utgör minst en procent av fall sekvenserade inom övervakningsprogrammet för SARS-CoV-2 under vecka 19-21 2023.

Genetisk grupp enligt pangolin	Antal sekvenserade fall	Andel av sekvenserade fall (procent)
XBB.1.5	162	18.8%
XBB.1.9.1	137	15.9%
CH.1.1.1	57	6.6%
XBB.1.16	49	5.7%
EG.1	31	3.6%
XBB.1.5.24	29	3.4%
XBB.1.9.2	26	3%
XBB.1.16.1	24	2.8%
XBB.1.5.37	23	2.7%
XBB.1.5.7	18	2.1%
XBB.1.17.1	17	2%
FL.2	16	1.9%
CH.1.1	13	1.5%
EU.1.1	13	1.5%
FL.5	12	1.4%
XBB.1.5.20	12	1.4%
FL.4	10	1.2%
XBB.1.5.12	10	1.2%
EG.1.3	9	1%
XBB.2.3	9	1%

Länksamling

Data som går att ladda ner

Statistiken över bekräftade fall av covid-19 presenteras i Statistikdatabasen Folkhälsodata. Där kan man själv hämta ut och spara tabeller för egen bearbetning i flera filformat. Data över antalet bekräftade fall, IVA-vårdade och avlidna bekräftade fall per region och nationellt går att ladda ner. Även statistik över bekräftade fall per kommun finns, samt statistik över åldersgrupper och könsfördelning av covid-19-fallen per vecka och statistik över fall bland personer boende på särskilda boenden för äldre eller med hemtjänst per vecka.

[Folkhälsodata \(fohm-app.folkhalsomyndigheten.se\)](https://fohm-app.folkhalsomyndigheten.se)

Interaktivt faktablad

Ett urval av grafer över statistiken av covid-19 finns presenterat i ett interaktivt faktablad. Graferna syftar huvudsakligen till att beskriva det aktuella läget.

[Bekräftade fall av covid-19 \(extern webbplats\)](#)

Visualiseringsverktyg

I visualiseringsverktyget i Folkhälsostudio kan samtliga tabeller i Folkhälsodata tas fram och möjlighet finns där att göra egna visualiseringar av det man själv är intresserad av.

[Folkhälsostudio \(extern webbplats\)](#)

Provtagna individer

På vår webbplats finns uppdaterad information om antal provtagna individer.

[Antal provtagna individer covid-19](#)

Vaccinationsuppföljning

Uppföljningen av vaccinationerna mot covid-19 omfattar många olika delar. På denna sida beskrivs uppföljningen av vaccinationernas effekter och vaccinationstäckning i prioriterade grupper.

[Uppföljning av vaccination mot covid-19](#)

Akut luftvägsinfektion (Hälsorapport)

Varje vecka presenteras resultaten över andelen av Sveriges befolkning som uppskattas ha blivit sjuka i en akut luftvägsinfektion under föregående vecka baserat på enkätsvar i Hälsorapports webbpanel. Hälsorapports rapportering har uppehåll till vecka 36 2022.

[Hälsorapports resultatsida \(Hälsorapport.se\)](#)

Trendanalyser per region

Trendanalyser per regioner presenteras på sidan för analys och prognos. Kartor med rapporterade fall per 100 000 invånare, vecka och region finns på Folkhälsomyndighetens statistiksida.

[Analyser och prognoser om covid-19](#)

Nyinlagda på sjukhus

Socialstyrelsen samlar statistik om sjukhusvårdade covid-19 patienter och data

över nyinlagda patienter per vecka presenteras på Socialstyrelsens webbplats. I statistiken ingår även patienter som läggs in direkt på intensivvårdsavdelning.

[Statistik om vård och covid-19 \(Socialstyrelsen.se\)](#)

Dödsorsak covid-19

Data över avlidna med underliggande dödsorsak covid-19 har tidigare presenterats på Socialstyrelsens webbplats. Där finns statistik över åldersfördelning, regions- och kommunfördelning, samsjuklighet samt antal avlidna per dag. För mer information om hur Folkhälsomyndigheten och Socialstyrelsen följer statistiken över avlidna, se faktablad om datakällor på Socialstyrelsens webbplats.

[Faktablad om datakällor för avlidna i covid-19 \(Socialstyrelsen.se\)](#)

Överdödlighet

Analyser över antalet dödsfall i Sverige varje vecka (oavsett orsak) och eventuell över- eller underdödlighet redovisas i en separat rapport på sidan om analyser och prognoser under rubriken Överdödlighet. Där ingår exempelvis diagram för det nationella läget samt och uppdelat på fler redovisningsgrupper och i relation till antalet avlidna bekräftade fall.

[Analyser och prognoser om covid-19](#)

Covid-19 läget i världen

Världsläget för covid-19 finns sammanställt i Världshälsoorganisationen WHO:s rapporter. Se även WHO:s interaktiva visualiseringar.

WHO:s rapporter om covid-19 (who.int) [WHO:s interaktiva visualiseringar](#)